



USB 3.0 WiFi Hard Drive

Sky Share H10 使用說明書



1. 前言	3
2. 規格與系統要求	5
3. 認識 Sky Share H10	6
4. Sky Share H10 之使用	8
5. Web UI 之使用	16
6. Sky Share H10 App 之使用	19
7. Sky Share H10 之無線加密	23
8. 有關檔案格式	23
9. 如何瀏覽與播放多媒體檔案	24
10. 由 Sky Share H10 無線下載檔案	29
11. 無線上傳檔案至 Sky Share H10	31
12. Sky Share H10 之設定	33
13. 如何刪除檔案	40
14. 如何安全移除 Sky Share H10	40
15. 故障排除	41

1. 前言

感謝您購買廣穎電通的 Sky Share H10，本產品的使用輕易上手，若使用上有不清楚的地方，請參閱本使用手冊。

本產品包含以下物件：

USB 轉接插頭 1 個



USB – DC Jack 電源線 1 條



Sky Share H10 本體 1 台



USB 3.0 傳輸線 1 條

SP Silicon
Power

Memory is Personal



快速導覽手冊(內含保證卡) 1 本

2. 規格與系統要求

容量：500GB，1TB

尺寸：133 x 86 x 23.5 mm

重量：255g +/- 5%

Wi-Fi 介面：IEEE 802.11b/g/n Standard

內建 2T2R 雙天線，最高 300 Mbs

內建 USB 3.0 (相容於 USB 2.0)

最高可達 5Gb/s 傳輸速率(USB 3.0 Mode)

Wi-Fi 連線：最多 8 人

連線距離：30 公尺以內

電源供應：DC 5V/2A

電池：內建鋰電池 (多媒體串流使用 5 小時以內)

操作溫度：5°C ~ 45°C

儲存溫度：-10°C ~ 70°C

無線加密：WPA+WPA2

作業系統：支援 Win 7、Win 8、Win XP、Win Vista、Mac OS X (10.5.X+)、

iPhone 3GS (iOS 4.2+)、iPhone 4、iPhone 4S、iPhone 5、iPad、ipad2、the new ipad、

Android 2.3+ 智慧型手機及平板電腦

瀏覽器：支援 Safari 5 或以上版本、Webkit (Android)、Internet Explorer 8 或以上

版本、Firefox、以及 Google Chrome

檔案系統：FAT32/NTFS

所支援之檔案格式:

注意：您可以儲存任何檔案格式於 Sky Share H10，但是所用來連結 H10 的 Wi-Fi 裝置本身必須能支援該檔案格式，才能播放。

Sky Share iPhone/iPad App: -

影片: .m4v, mp4, .mov

照片: JPG, BMP, PNG, GIF

音樂: MP3

文件: DOC, XLS, PPT, PDF

Sky Share Android App:

影片: .m4v, mp4

照片: JPG, PNG

音樂: MP3, WMA

文件: DOC, XLS, PPT, PDF

其他的檔案格式仍可於 Home 目錄底下找到，能否播放取決於所使用的連線裝置是否有對應之播放器 (例如, .m4a 的播放器為 Quick Time Player, .wma 的播放器為 Windows Media Player)

Sky Share Web UI:

可播放用來與 H10 連線之 Wi-Fi 裝置所支援的各種檔案格式

3. 認識 Sky Share H10



圖1：認識Sky Share H10

Power button (1) (電源鍵)：按下電源鍵之後，Sky Share H10將啟動並於1分鐘內進入Wi-Fi 模式。

Power LED (2) (電源LED指示燈)：
顯示電源狀態，詳細顯示對照表請參考第四章。

Data/Wi-Fi Access LED (3) (資料/Wi-Fi存取LED指示燈)：
顯示Wi-Fi模式與PHDD模式的資料存取狀態，詳細顯示對照表請參考第四章。

USB 3.0 Micro B (4)：將Sky Share H10的USB連接埠透過附件之USB 3.0傳輸線與電

腦的USB連接埠連接之後，H10將具有可攜式硬碟(PHDD)的功能。

注意：此接口無充電功能，充電請透過 **DC Jack** 接口。

DC Jack (5)：充電接口，請使用配件USB-DC Jack電源線與USB轉接插頭進行充電，可以充飽電再使用本產品，也可以邊充電邊使用。

Reset Pin (6)：(重置鍵)

- a). 輕輕壓放此鍵，系統將進行重開機。
- b). 長壓此鍵3秒再放開，系統將回復出廠設定值，但是所有儲存於Sky Share H10的資料仍會保存。

4. Sky Share H10之使用

下列Sky Share H10之使用步驟，也列於「快速導覽手冊」內，若您已完成此部分設定，請跳過此章節。

步驟 1：將 Sky Share 連結至電腦

在外接式硬碟的模式下，使用USB 3.0傳輸線（可相容於USB 2.0）連結至電腦的USB連接埠，可獲得更快的資料傳輸速度。



圖 2：以 USB3.0 傳輸線連結 Sky Share H10 與電腦

步驟 2：複製您喜愛的多媒體檔案至 Sky Share 子目錄下

在外接式硬碟的模式下，您可在 Sky Share 目錄中找到影片、照片、音樂、文件等子資料夾。請將電腦中的影片、照片、音樂、文件等資料分類，並分別複製至 Sky Share 預設的資料夾內。



圖 3：在外接式硬碟(PHDD)模式下從電腦複製檔案至 Sky Share H10

注意：您可以複製任何形式的檔案至**Sky Share**，但用來連結的**Wi-Fi**裝置，僅可播放、檢視該裝置有支援格式的檔案。有一些第三方應用軟體，可以轉換多媒體檔案格式，您或可使用這類軟體工具，將不相容的視訊檔案轉變成可相容的其他格式，再儲存至**Sky Share**。



步驟 3：拔除 USB 傳輸線，並開啟 Sky Share 電源

將USB傳輸線與Sky Share中斷連接，並開啟Sky Share電源。WiFi LED指示燈啟動時會顯示閃爍的紫色，啟動過程約需一分鐘。當啟動完成時，LED指示燈會轉為藍色燈號。

本產品出廠時即預充部份電量以啟動Sky Share，若電源按鈕亮起紅色燈號，請使用隨附的充電器充電。

建議活化電池以發揮電池的效率，此電池活化過程需將電池做三到五次的充放電，電池活化之後，您將可以有較長的電池使用小時，但相對地將需要較長的時間來充飽電池(可到四小時)。

電源按鈕 LED 燈顯示狀態		
	恆亮的綠色燈號	完全充飽
	閃爍的橘色燈號	剩一半的電量
	恆亮的紅色燈號	低電量，需儘快充電
	恆亮的橘色燈號	充電中

資料/ WiFi 存取LED燈顯示狀態		
WiFi 模式 (開啟電源時)		
	閃爍的紫色燈號	設定中
	恆亮的藍色燈號	準備就緒
	閃爍的藍色燈號	Wi-Fi 存取中
	恆亮的紅色燈號	系統錯誤
外接硬碟模式 (以 USB 傳輸線連結至電腦時)		
	快速閃爍的藍色燈號	設定中
	恆亮的藍色燈號	準備就緒
	閃爍的藍色燈號	資料存取中
	LED 燈號熄滅	外接裝置已安全移除

步驟 4：從各式裝置連結至 Sky Share



圖 4：連結 Wi-Fi 裝置與 Sky Share H10

iPhone/ iPad：

1. 安裝 Sky Share App (可從 Apple Store 搜尋“Sky Share”免費下載安裝)



2. 在iPhone/ iPad系統上，選擇設定 > WiFi，並從網路清單中選取Sky Share 連結。



3. 點按iPhone/ iPad桌面上的Sky Share App，以開啟此應用程式。



Android Smartphone/Tablet:

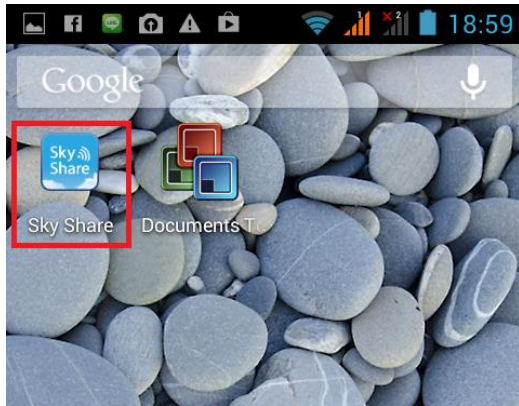
1. 安裝Sky Share App (可從Google Play搜尋“Sky Share”免費下載安裝)



2. 在Android 智慧型手機/平板電腦系統上，選擇設定並啟動Wi-Fi。
3. 從網路清單中選取Sky Share連結。



4. 點按Android 智慧型手機/平板電腦桌面上的Sky Share App，以開啟此應用程式。



其他廠牌的平板電腦、智慧型手機、電腦：

1. 啟動Wi-Fi
2. 從無線網路清單中選取Sky Share連結。



3. 啟動裝置中的Web瀏覽器，在URL欄輸入192.168.49.73或www.skyshare.com，瀏覽器便會自動連結至Sky Share操作頁面，iPhone/ iPad的Safari瀏覽器以及Android的Web kit瀏覽器也適用此方式。

http://192.168.49.73/index.html Sky Share

SP Silicon Power

- Home
- 影片
- 照片
- 音樂
- 文件
- 設定

系統

重開機 關機 回復出廠設定

網路名稱 : Sky Share 變更

網路磁碟名稱 : Sky Share 變更

韌體版本 1.0.02 更新

網路連線 開啟 關閉

連結至:

語言設定 中文

無線網路加密

5. Web UI 的使用

將 Sky Share H10 與所使用的無線裝置連線之後，打開網頁瀏覽器，於網址欄輸入 192.168.49.73 或 www.skyshare.com 將出現操作主畫面(請參照下圖)。



圖5：Sky Share Web UI 畫面 - 1

Home：Sky Share Web UI 之主目錄

此目錄可以看到所有的檔案

目錄: Video (影片)、Photo (照片)、Music (音樂)、Document (文件)

為避免每次開機都需搜尋整顆硬碟完成自動分類檔案的長時間等待，Sky Share H10 採取讓使用者自行將相關檔案類別儲存於各預設之影片 (Video)、照片、(Photo)、音樂 (Music)、文件 (Document) 目錄內。這四個預設的目錄路徑放置於 Sky Share\


當使用者將檔案分類儲存好之後，主畫面左側預設之影片 (Video)、照片 (Photo)、音樂 (Music)、文件 (Document) 目錄將分別顯示相關類別之檔案，若使用者不小心將檔案類別錯置而無法於此四個預設目錄找到檔案，仍可以於「Home」的目錄底下來找到該些檔案。

Search (搜尋)：於搜尋欄內輸入欲搜尋檔案之關鍵字，Sky Share 將顯示關鍵字相關之所有檔案。

Sort (排序)：此功能可以檔案類型、檔案大小、英文字母、及檔案日期來分類尋找所儲存之檔案。


Select(選擇)/Cancel(取消)：按此功能鍵可以選擇檔案來進行播放、上傳、或下載。再按一次此鍵，將可取消選擇

Folder View (檔案清單顯示)：  以檔案清單的方式顯示檔案

Thumbnail view(縮圖顯示)：  以縮圖方式顯示檔案

Setup (設定)：按此設定功能可進入設定畫面，相關設定之功能請參照第十二章(Sky Share H10之設定)

Help: 此功能提供一些常見問題之解答

Upload icon(上傳)：  選好檔案後，按此鍵可將所選之檔案從電腦上傳至 Sky Share




Create Folder icon (建立目錄)：  按此鍵可以於所選目錄位置內建立一個新的目錄



圖6：Sky Share Web UI 畫面 - 2

Download icon (下載)：  選好檔案後，按此功能鍵可以將檔案從Sky Share 下載至您的電腦

Play icon：  選好檔案後，按此鍵可以播放所選之多媒體檔案

6. Sky Share H10 app 之使用

Sky Share H10 提供免費的iPhone app、iPad app及Android App供使用者下載使用。使用者可於Apple store或Google Play下載，詳細之下載與設定步驟請參照第四章：Sky Share H10之使用。

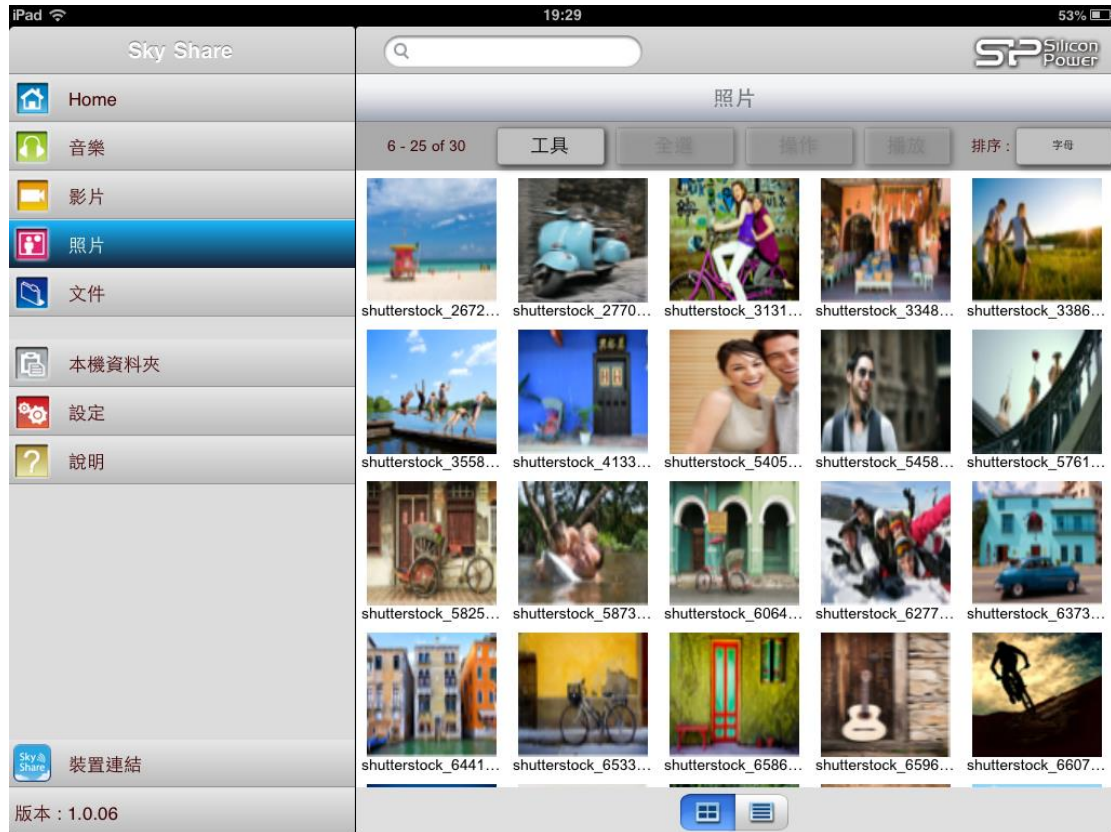


圖7a：Sky Share iPad App 之畫面

Home：Sky Share App之主目錄

此目錄可以看到所有的檔案

目錄: Video (影片)、Photo (照片)、Music (音樂)、Document (文件)

為避免每次開機都需搜尋整顆硬碟完成自動分類檔案的長時間等待，Sky Share H10 採取讓使用者自行將相關檔案類別儲存於各預設之影片(Video)、照片(Photo)、音樂(Music)、文件(Document)目錄內。這四個預設的目錄路徑放置於 Sky Share\

當使用者將檔案分類儲存好之後，主畫面左側預設之影片(Video)、照片(Photo)、音樂(Music)、文件(Document)目錄將分別顯示相關類別之檔案，若使用者不小心將檔案類別錯置而無法於此四個預設目錄找到檔案，仍可以於「Home」的目錄底下來找到該些檔案。

Search (搜尋)：於搜尋欄內輸入預搜尋檔案之關鍵字，Sky Share將顯示關鍵字相關之所有檔案。

Sort (排序)：此功能可以檔案類型、檔案大小、英文字母、及檔案日期來分類尋找所儲存之檔案。

Tool(工具)/Cancel(取消)：按此功能鍵可以選擇檔案來進行播放、上傳或下載。再按一次此鍵，將可取消選擇。

Select all(全選)：按此鍵可以選擇所有列出之檔案

Deselect all(全部取消)：按此鍵會取消所有已選之檔案

Operation (操作)：選好檔案之後，可以按此「操作」鍵來選擇進一步之操作。

1). “download to local folder” (下載至本機資料夾)：可讓使用者將所選之檔案下載至App於手機或平板電腦上所劃分之本機資料夾。

“Attach to email(email 附件)”：可將檔案附上email為附件。

“Delete”(刪除)：可將所選之檔案刪除。

“download to photo album”：可讓使用者將所選的照片下載至iPhone或iPad的相簿(注意：此功能僅限照片的使用)

2). 若是從App的本機資料夾選擇檔案，使用者可以按此「操作」鍵來選擇進一步之操作如下：

“Upload to Sky Share” (上傳至Sky Share)：可將所選之檔案上傳至Sky Share。

“Attach to email” (email 附件)：可將檔案附上email為附件。

“Delete”(刪除)：可將所選之檔案刪除。

“Upload from photo album” (由相簿上傳)：選按 local folder (本機資料夾)，再按

“upload from photo album” (由相簿上傳)，會呈現iPhone 或 iPad 的相簿，一旦選了相簿的相片之後，相片將自動上傳至Sky Share。

Folder View (檔案清單顯示)：  以檔案清單的方式顯示檔案

Thumbnail view(縮圖顯示)：  以縮圖方式顯示檔案

Setup (設定)：按此設定功能可進入設定畫面，相關設定之功能請參照第十二章：Sky Share H10之設定

Help：此功能提供一些常見問題之解答

Play (播放)：選好檔案後，按此鍵可以播放所選之多媒體檔案。



圖7b：Sky Share Android App 之畫面

Home：Sky Share App之主目錄

此目錄可以看到所有的檔案

目錄: Video (影片)、Photo (照片)、Music (音樂)、Document (文件)

為避免每次開機都需搜尋整顆硬碟完成自動分類檔案的長時間等待，Sky Share H10 採取讓使用者自行將相關檔案類別儲存於各預設之影片 (Video)、照片 (Photo)、音樂 (Music)、文件 (Document) 目錄內。這四個預設的目錄路徑放置於 Sky Share\

當使用者將檔案分類儲存好之後，主畫面左側預設之影片 (Video)、照片 (Photo)、音樂 (Music)、文件 (Document) 目錄將分別顯示相關類別之檔案，若使用者不小心將檔案類別錯置而無法於此四個預設目錄找到檔案，仍可以於「Home」的目錄底下來找到該些檔案。

工具：Android App的許多功能都使用圖7b的工具鍵來操作，詳細的功能操作請參考第九章：如何瀏覽與播放多媒體檔案。



Setup (設定)：按此設定功能可進入設定畫面，相關設定之功能請參照第十二章：
Sky Share H10之設定

Help：此功能提供一些常見問題之解答

7. Sky Share H10之無線加密

Sky Share H10 的無線範圍可至30公尺 (實際連線距離依所處環境而異)，當使用Sky Share H10時，請了解任何無線連上Sky Share的裝置將可存取儲存於Sky Share H10內之檔案。使用者可以設定網路密碼用以限制非授權之連線 (請參照第十二章：Sky Share H10之設定)，但是基於自身資料安全之考量，或許可考慮限制儲存於H10之資料內容。

8. 有關檔案格式

Sky Share H10內建之硬碟於出廠時被格式化成FAT32。

FAT32檔案系統僅支援到4GB的檔案大小，若您想要播放大於4GB的檔案，您可以將H10格式化成NTFS的檔案系統，移開USB3.0傳輸線，啟動H10電源，系統將自動產生預設之目錄。雖然H10可同時支援NTFS與FAT32檔案系統，但是Apple Mac作業系統僅能讀取NTFS檔案，卻無法寫入NTFS檔案。要能夠寫入NTFS檔案，將需要裝置第三方的NTFS驅動程式。

注意：請勿使用Apple Time Machine® 來備份Sky Share，Time Machine 將會重新格式化Sky Share H10內建之硬碟。

9. 如何瀏覽與播放多媒體檔案

在與Sky Share連線之後，可打開App或網路瀏覽器來操作Sky Share。第四章已詳述如何連結並啟動Sky Share Web UI 與App，本章將進一步說明如何以App或Web UI來播放影片、音樂、瀏覽照片與文件。

播放影片

1. 與Sky Share連線之後，打開Sky Share app or Web UI (瀏覽器使用者介面)。
2. 選擇Video (影片)目錄。
3. 點按所想要播放之影片，該影片將開始播放。

注意：對於Web UI的使用者，有些瀏覽器會先將整部影片下載之後再做播放，下載之時間長短取決於檔案實際大小。

注意：若儲存於Sky Share 內之影片無法播放，有可能是所使用的多媒體播放器不支援該檔案格式。

暫停影片播放：

App: 點按螢幕一下，然後按暫停鍵

Web 瀏覽器: 按下多媒體播放器的暫停鍵

停止影片播放：

iPhone/iPad App: 點按螢幕一下，然後選擇位於左上方之“Done” (完成)鍵

Android App: 直接離開，按回上一頁鍵

Web 瀏覽器: 直接關掉多媒體播放器

播放音樂

1. 與Sky Share連線之後，打開Sky Share app 或 Web UI (瀏覽器使用者介面)
2. 選擇Music (音樂)目錄
3. 點按所想要播放之音樂，該音樂將開始播放

注意：若儲存於Sky Share內之音樂無法播放，有可能是所使用的多媒體播放器不支援該檔案格式。

選取多首歌曲：

iPhone/iPad App : 點按「音樂」目錄後按「工具」可勾選多首歌曲，再按「播放」即會出現播放清單(請參閱圖8a)

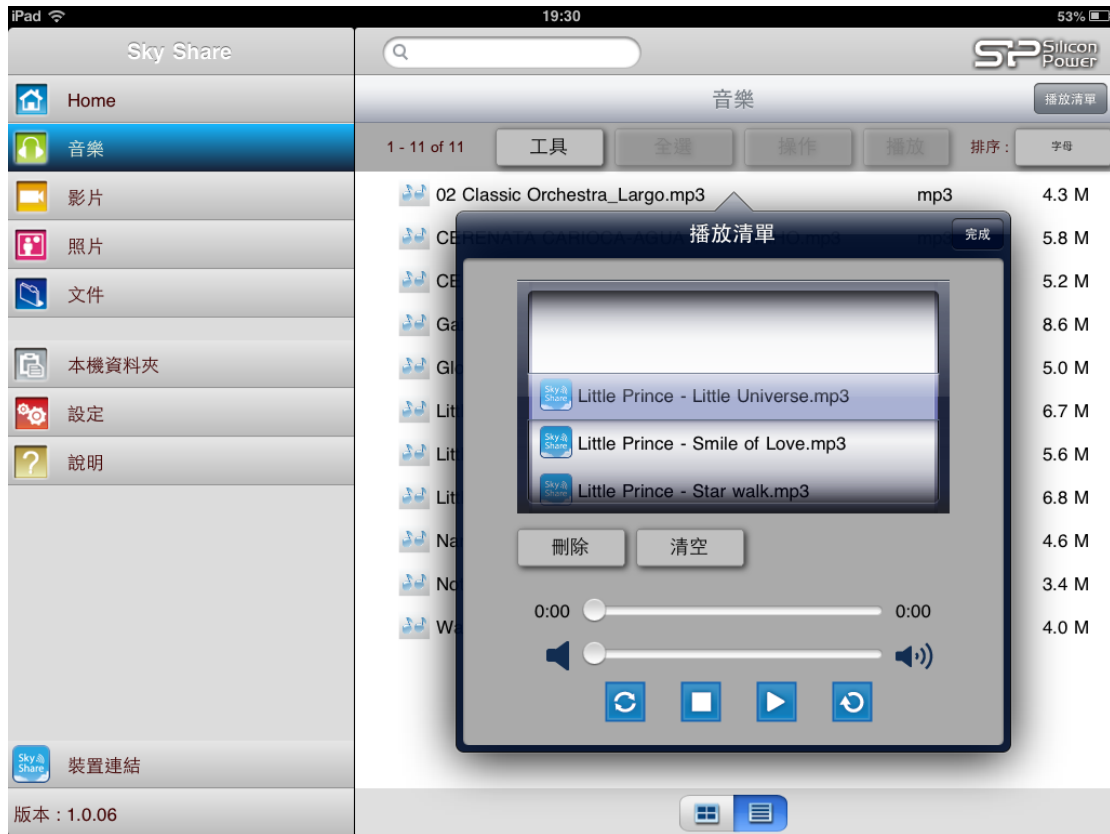


圖8a：iPad App 音樂播放清單



：重複單曲播放



：依序播放所選之歌曲



：播放 / 暫停播放



：停止播放

Delete (刪除)：可清除播放清單中所選定的音樂檔案

Empty (清空)：可清空播放清單中所有的音樂檔案

Android App：點按「音樂」目錄後，按「工具」可勾選多首歌曲，再按「工具」即會出現選單如下(圖8b)，再按「播放」即會出現播放清單(請參閱圖8c)

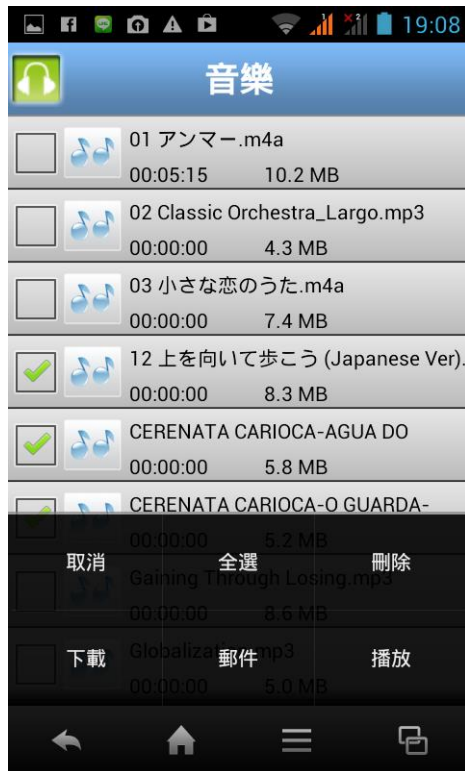


圖8b：Android App之工具清單

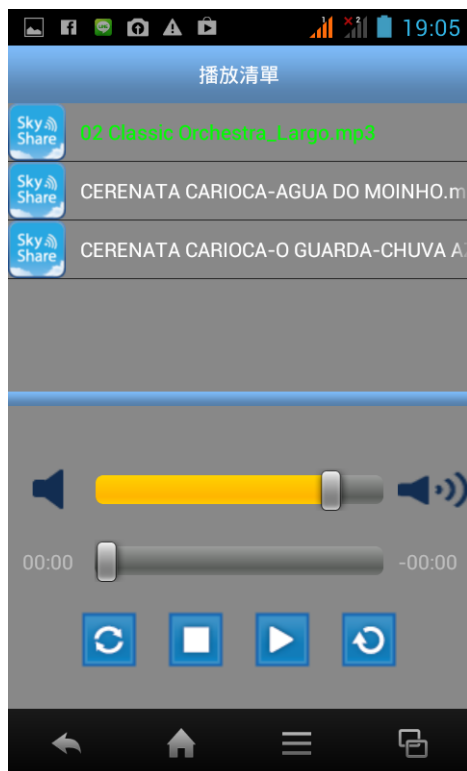


圖8c：Android App 音樂播放清單

Android播放清單上之各播放功能鍵與iPhone/iPad App同，刪除播放清單上的檔案程序如下：按「工具」鍵之後可勾選欲清除之檔案，勾選後再按「工具」鍵，選擇「刪除」即可。

瀏覽照片

1. 與Sky Share連線之後，打開Sky Share app或Web UI (瀏覽器使用者介面)
2. 選擇Photo (照片)目錄
3. 點按所想要播放之照片，將開始播放

注意：若儲存於Sky Share 內之照片無法播放，有可能是所使用的多媒體播放器不支援該檔案格式。

4. 多張播放

Web UI：點按畫面上方之“Select” (選擇)鍵，將可選擇一張以上的圖片，再點按“Play” (播放)鍵，就可以自動播放多張照片。

iPhone/iPad App：點按上方之工具鍵將可選擇一張以上的圖片，再點按“Play” (播放)鍵，就可以自動播放多張照片。

在照片自動播放時，若點按右上方的Slide show(幻燈片)，就可以進一步選擇不同的過場效果以及不同的播放間隔 (請參照圖9a)

注意：特效播放功能僅App支援



圖9a：iPhone/iPad App照片自動播放之過場效果

停止播放：輕觸螢幕然後點按左上方之“Done” (完成)鍵

Android App：點按「照片」目錄後按「工具」可勾選多張照片，再按「工具」即會出現功能選單，再按「播放」即會開始播放

在照片自動播放時，若點選「工具」，就可以進一步選擇不同的過場效果以及不同的播放間隔 (請參照圖9b)

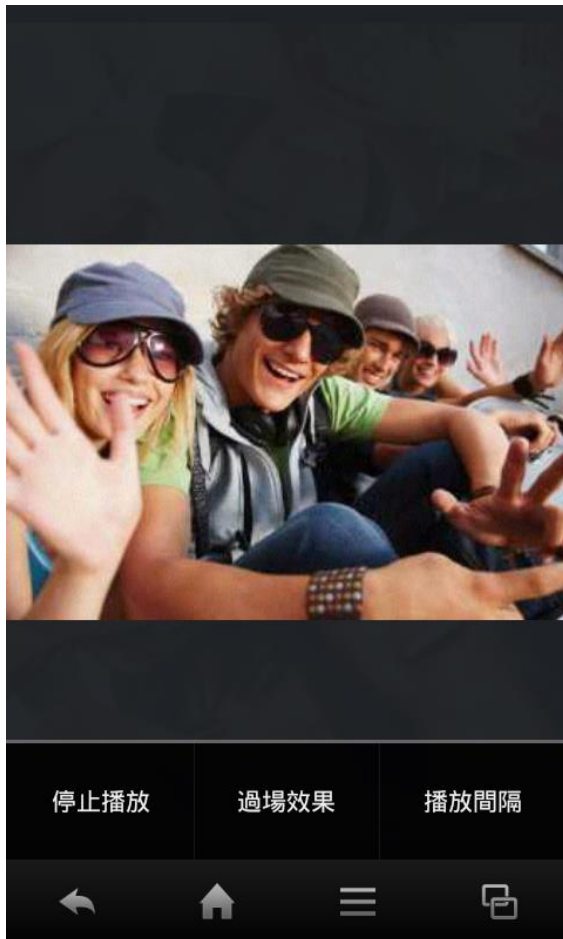


圖9b：Android App照片自動播放之過場效果

閱覽文件

1. 與Sky Share連線之後，打開Sky Share app 或 Web UI
2. 選擇 Document (文件)目錄
3. 點按所想要閱覽之文件，將可開始閱覽

注意：若儲存於Sky Share 內之檔案無法閱覽，有可能是所使用的連線裝置不支援該檔案格式。

10. 由Sky Share H10無線下載檔案

Sky Share除了可以無線影音串流播放，也支援讓使用者從Sky Share無線下載檔案到智慧型手機、平板電腦、筆電、與具無線網卡之電腦。

Web 瀏覽器：(筆電、電腦使用者)選擇所要下載的檔案之後，按「下載」鍵，再按「儲存」，選擇所要下載儲存之目錄，即可開始下載。

注意：有些智慧型裝置(例如：**iPhone**，**iPad**)不支援此Web瀏覽器下載功能，請使用**Sky Share App**。

iPhone/iPad App：選擇好所要下載之檔案後，按「操作」即可進一步選擇如下(請參閱圖10)：



圖10：iPhone/iPad App之檔案下載

下載至本機資料夾：可將檔案由Sky Share H10下載於Sky Share App的本機資料夾而保存於智慧型手機或平板電腦內。

下載至相簿：可將照片由Sky Share H10下載至iPhone/iPad的內建相簿 (iPhone/iPad僅允許照片之下載)。

電子郵件傳送：可將檔案由Sky Share H10附件於email而傳送。

Android App：

下載至本機資料夾：按「工具」先選擇好所要下載之檔案後，再按「工具」選「下

載」即可下載檔案至本機資料夾(請參閱圖8b)。

電子郵件傳送：按「工具」先選擇好所要下載之檔案後，再按「工具」選「郵件」即可將檔案附件於email而傳送((請參閱圖8b)。

11. 無線上傳檔案至Sky Share H10

Web 瀏覽器：(筆電、電腦使用者)先選適當的目錄(例如：文件)，再按「上傳」鍵，之後按「瀏覽」選擇所要上傳的照片，再按OK，所選之文件即可被上傳於文件目錄中。

注意：有些智慧型裝置(例如：iPhone, iPad)不支援此Web瀏覽器上傳功能，請使用Sky Share App。

iPhone/iPad App：選擇「本機資料夾」之後，選擇「由相簿上傳」，即可從iPhone/iPad的內建相簿中挑選單張或多張照片上傳Sky Share H10。(請參閱圖11)

注意：iPhone/iPad限制其內建相簿僅能上傳照片



圖11：由iPhone/iPad相簿上傳照片至Sky Share H10

Android App：選擇「本機資料夾」之後，選擇「由相簿上傳」，會有視窗讓使用者選擇照片或影片，決定之後即可從Android手機或平板電腦的內建相簿或影片資料夾中挑選單張照片或單部影片上傳Sky Share H10。

建立目錄

除了預設的目錄，當使用者想要建立新的目錄，可依下列步驟建立：

a.) 於PHDD模式中建立目錄

方式與傳統可攜式硬碟同

b.) 透過Web UI建立目錄

一旦按下「建立目錄」鍵，會出現畫面讓使用者輸入目錄名稱，再按「OK」即可於現行目錄中建立一個新目錄

注意：H10僅支援一層的目錄建立。

注意：App並不支援此功能。

12. Sky Share H10之設定

使用者可透過H10的Web UI或App來修改出廠設定值，例如修改網路名稱、連線密碼、更新韌體等功能。



圖12: Web UI的設定頁面



圖13: iPad App的設定頁面



圖14：Android App的設定畫面

Restart (重開機)

若在使用上有遇到問題，可以按此鍵將H10重新開機。
按此鍵之後，需等待一些時間讓系統完成重開機的動作，之後再重新連線H10並
打開Web UI或App進一步操作(系統完成之LED燈號確認，請參閱第四章)
重開機之過程，原儲存於H10之檔案仍然保存。
輕按H10的Reset(重置)鍵也可達同樣功能。

Shutdown (關機)

按壓H10電源鍵或Web UI與App設定頁面的shutdown(關機)，可關閉Sky Share
H10。

Reset Default (回復出廠設定)

此功能可以將H10回復出廠設定值。

將硬體Reset Pin長按約3秒後放開，亦可有同樣功能。

一旦啟動Reset Default (回復出廠設定值)功能，系統需要一些時間完成設定，一旦系統完成設定，請重新連結Sky Share並打開Web UI或App來使用。系統的完成與否請參照第四章的LED指示燈判斷。

使用此功能時，所有已儲存之檔案仍會保留，僅系統的設定值會回到出廠狀態，您或許可在忘記密碼或重開機也無法解決問題時，使用此功能。

Change Network Name (SSID) 變更網路名稱

Sky Share H10出廠的預設網路名稱為Sky Share，使用者可依以下步驟變更為自己喜愛的名稱：

1. 在Web UI設定頁面上，按下「網路名稱」的「變更」；
或在App設定頁面上，直接按下「網路名稱」
2. 輸入新的名稱並按下「OK」(App請按「更新」)
3. 請稍微等待，系統需要一些時間完成變更
4. 網路名稱變更之後請重新連結H10

Change Network Drive Name 變更網路磁碟名稱

對於Windows作業系統的電腦，Sky Share H10提供網路磁碟功能。

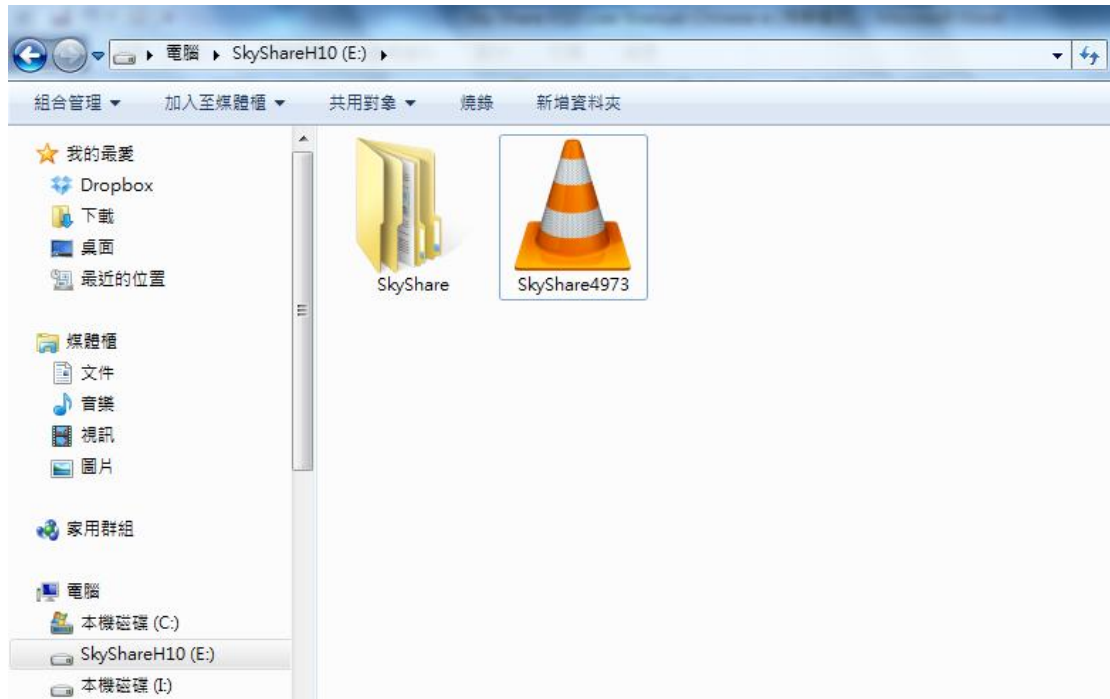
預設之網路磁碟名稱為Sky Share，使用者可以依下列步驟變更為自己喜愛的網路磁碟名稱。

1. 在Web UI設定頁面上按下「網路磁碟名稱」的「變更」；或在App的設定頁面上，直接按下「網路磁碟名稱」
2. 輸入新的名稱並按「OK」(App請按「更新」)
3. 請稍微等待，系統需要一些時間完成變更
4. 網路磁碟名稱變更之後請重新連結H10

Firmware Upgrade 韌體更新

若有新版的韌體需要更新功能，使用者可從我們公司的網站下載新版韌體檔案
http://www.silicon-power.com/support/su_dlc.php

下載之後，請在PHDD模式之下，將韌體檔案(skyshare4973.bin)儲存於Sky Share H10的根目錄之下(如下圖)，移開USB 3.0傳輸線，並依以下步驟來更新Sky Share H10



1. 請確認沒有其他使用者正在使用H10
2. 請接上產品所附之AC-DC電源轉接器
3. 啟動Sky Share H10的電源鍵
4. 待系統完成開機之後，請連線H10
5. 打開H10 Web UI (<http://192.168.49.73>或<http://www.skyshare.com>)
6. 按下Firmware upgrade(韌體更新)之「更新」鍵



7. 系統將再次確認是否要更新韌體，請按「OK」
8. Sky Share H10約需幾分鐘的時間來完成韌體更新，完成更新後，WiFi/資料存取之LED指示燈會由閃爍的藍燈轉成恆亮的藍燈

注意：更新韌體前請務必接上電源以避免突然斷電造成韌體的損壞而無法動作

Network Connection (網路連線)

Sky Share H10 是一個獨立的無線網路，當您使用其他 Wi-Fi 裝置與 Sky Share H10 連結之後，您裝置上的 Wi-Fi 連結將指配給 Sky Share H10 而無法繼續與其他網路連結來使用網際網路服務或收發 email。為了解決這個問題，您可以從設定頁面啟動 Network Connection (網路連線)功能來同時連線 Sky Share H10 與您的常用網路。

1. Network Connection ON (開啟網路連線)

在連線Sky Share H10的狀態之下，切換至Web UI或App的設定頁面，並按下 Network Connection (網路連線)之「ON」(開啟)，您用來連線Sky Share H10的裝置將開始搜尋附近可以連線之網路，然後選擇您想要連線的網路並進行連線。若需要密碼，請輸入正確的密碼並按「confirm」(確認)鍵，稍等1~2分鐘待系統完成設定，完成後須再次連結Sky Share H10，若成功設定，可在「設定」頁面看到所連線的網路名稱為黑體字(請參考圖15)。



圖15：Network connection confirmation (網路連線確認)

2. Network Connection Off 關閉網路連線

啟用網路連線功能之後，若想要關閉，請在連線狀態之下由Web UI或App的設定頁面，將Network Connection (網路連線)切到「關閉」

Sky Share H10將關掉此功能並重新啟動，待啟動完成之後請重新連線H10

Wireless Security (無線網路加密)

Sky Share H10 提供無線網路加密功能，出廠預設為關閉無線網路加密以方便使用者首次使用。若您想要設定密碼以限制未經授權的連線，尤其是在公眾場所使用H10時，您可依以下步驟來完成密碼的設定：

1. 在連線狀態下打開Web UI或App並切換到「設定」頁面，按下wireless security (無線網路加密)的ON(開啟)，會出現視窗讓使用者輸入無線密碼。
2. 一旦輸入完成，請按OK鍵(App的情況為「更新」鍵)，Sky Share H10需要一些時間完成設定，請稍等。
3. 設定完成後，請以您設定的密碼重新連線H10

To turn off the password (關閉密碼)

於連線狀態打開Web UI或App，切換至設定頁面，按下Wireless security (無線網路加密)之「關閉」。

系統將再次確認是否關閉密碼，一旦確定之後，Sky Share系統將需要一些時間完成關閉密碼的動作，請稍等。一旦完成，請重新連線Sky Share。

To change the password (密碼變更)

於設定頁面，按下wireless security(無線網路加密)的Change(密碼變更)，會出現視窗讓使用者輸入密碼，輸入完成後請按「OK」(App的情況為「更新」鍵)，Sky Share將需一些時間來完成變更，一旦完成，請以新密碼重新連線Sky Share H10。

密碼的輸入至少8個字元，至多32個字元，僅可使用數字與字母。

13. 如何刪除檔案

Sky Share H10以USB3.0 cable連上電腦後就是一台可攜式硬碟，可依可攜式硬碟的方式讀、寫、刪除儲存於H10內的檔案。

另外，Sky Share app也提供刪除檔案(delete)的功能，iPhone/iPad App在勾選欲刪除之檔案後，按「操作」再按「刪除」即可，請參照圖16。



圖16：Deleting files (App) 刪除檔案 (iPad App)

Android App在勾選欲刪除之檔案後，按「工具」再按「刪除」即可，請參照圖8b。

14. 如何安全移除Sky Share H10

建議使用安全移除Sky Share以避免資料的遺失與損毀

- Mac 作業系統：請將Sky Share H10 磁碟圖示從桌面移至資源回收桶
- Windows 作業系統：按下安全移除硬體的圖示，等待資料存取之LED指示燈息滅後再移開Sky Share H10。

15. Troubleshooting 故障排除

● 連線 Sky Share H10 之後無法使用 Internet

Sky Share H10是一個獨立的無線網路。當您使用其他Wi-Fi裝置與Sky Share H10連線之後，您裝置上的Wi-Fi連線將指配給H10而無法繼續與其他網路連線來使用網際網路服務或收發email。為了解決這個問題，您可以從設定頁面啟動Network Connection (網路連線)功能來同時連線Sky Share H10與您的常用網路。

● 部分影音檔無法播放

請確認所用來連線Sky Share H10的裝置可以支援您所要播放的程式。

您可以儲存任何檔案於Sky Share，但是能否播放取決於您所用來連線Sky Share H10的裝置是否支援該檔案格式。

市面上有些轉檔軟體，或許您可以考慮使用轉檔軟體將檔案格式轉成與您的手機、平板、或電腦相容之檔案格式再儲存於Sky Share H10。

● 不小心用 Mac 將 Sky Share H10 格式化

如果您不小心用Mac將Sky Share H10格式化，請設法將H10再格式化為FAT32系統格式，在FAT32的格式下，打開H10電源開機，系統將重建預設之目錄與初始狀態。

● 我無法播放大於 4GB 以上的檔案

Sky Share H10的預設檔案格式系統為FAT32，此檔案系統僅能支援到4GB的檔案，如果您想要播放4GB以上之檔案，您可以在PHDD模式下，將H10格式化為NTFS檔案系統，移開USB傳輸線，啟動Sky Share電源開機，將會自動產生預設之目錄。

Sky Share H10可支援FAT32與NTFS兩個檔案系統，但是Mac作業系統僅能讀取NTFS檔案而無法寫入NTFS檔案，為了要能寫入NTFS檔案，將需要另行載入第三方的NTFS驅動程式於Mac電腦。

Federal Communication Commission Interference Statement

This device complies with Part 15 of the FCC Rules. Operation is subject to the following two conditions: (1) This device may not cause harmful interference, and (2) this device must accept any interference received, including interference that may cause undesired operation.

This equipment has been tested and found to comply with the limits for a Class B digital device, pursuant to Part 15 of the FCC Rules. These limits are designed to provide reasonable protection against harmful interference in a residential installation. This equipment generates, uses and can radiate radio frequency energy and, if not installed and used in accordance with the instructions, may cause harmful interference to radio communications. However, there is no guarantee that interference will not occur in a particular installation. If this equipment does cause harmful interference to radio or television reception, which can be determined by turning the equipment off and on, the user is encouraged to try to correct the interference by one of the following measures:

- Reorient or relocate the receiving antenna.
- Increase the separation between the equipment and receiver.
- Connect the equipment into an outlet on a circuit different from that to which the receiver is connected.
- Consult the dealer or an experienced radio/TV technician for help.

FCC Caution: Any changes or modifications not expressly approved by the party responsible for compliance could void the user's authority to operate this equipment.

This transmitter must not be co-located or operating in conjunction with any other antenna or transmitter.

Radiation Exposure Statement:

The product comply with the FCC portable RF exposure limit set forth for an uncontrolled environment and are safe for intended operation as described in this manual. The further RF exposure reduction can be achieved if the product can be kept as far as possible from the user body or set the device to lower output power if such function is available.

For Body worn operation, this device has been tested and meets FCC RF exposure guidelines when used with an accessory that contains no metal and that positions the device a minimum of 0.5 cm from the body. Use of other accessories may not ensure compliance with FCC RF exposure guidelines.

警語：

經型式認證合格之低功率射頻電機，非經許可，公司、商號或使用者均不得擅自變更頻率、加大功率或變更原設計之特性及功能。

低功率射頻電機之使用不得影響飛航安全及干擾合法通信；經發現有干擾現象時，應立即停用，並改善至無干擾時方得繼續使用。前項合法通信，指依電信法規定作業之無線電通信。低功率射頻電機須忍受合法通信或工業、科學及醫療用電波輻射性電機設備之干擾。

Safety Guidelines 安全使用守則

Please read the safety guidelines below carefully before using the Sky Share Product. Incorrect use of your device may cause undesired operation, reduced battery performance, or damage of your device.

在使用Sky Share H10產品之前，請詳讀以下安全使用守則，不正確的使用方式可能導致產品的損壞或影響電池壽命。

1. Do not drop the product. Dropping may cause product damage.
請勿掉落本產品，以免造成產品的損壞。
2. Extreme shock and vibration may cause damage to the product such as data corruption etc.....

劇烈的撞擊與震動可能會造成諸如資料毀損等的產品損壞。

3. Do not attempt to open or disassemble this product.
請勿嘗試打開或拆解本產品。
4. Store and operate between 5~45°C
請於5~45°C的環境使用與放置本產品。
5. Recharge the battery every 3 months when not in use.
當長期不使用時，請每隔三個月充電一次。
6. Do not place this product near a heat source or flame or in a high temperature environment.
請勿將本產品靠近火源、熱源、或高溫的環境放置。
7. Do not allow this product to have contact with liquid(s).
請勿讓本產品與液體接觸。
8. When scrapping this product, the battery needs to be disposed of properly.
當棄置本產品時，請妥善處理內部之電池。